

Název projektu: **Podpora talentovaných žáků v Plzeňském kraji**

Realizátor projektu: Středisko služeb školám, Plzeň, Částkova 78 za finanční podpory Plzeňského kraje.

Testování provedla a vyhodnotila: Pedagogicko-psychologická poradna Plzeň, Částkova 78.

ZPRÁVA Z TESTOVÁNÍ NADANÝCH ŽÁKŮ A STUDENTŮ

Plzeň, 2016

www.podporatalentu.cz

TENTO PROJEKT JE FINANCOVÁN Z PROSTŘEDKŮ PLZEŇSKÉHO KRAJE.

Osnova

1. úvod
2. teoretická východiska (teorie nadání, definice)
3. testová baterie (sestavení baterie, jednotlivé testy – charakteristiky)
4. testovaný vzorek a výsledky, charakteristiky nadaných
5. odkazy, literatura, kontakty
6. závěr

Na testování, vyhodnocování a prezentaci se podíleli:

*PaedDr. Irena Příkazská
PaedDr. Kateřina Zíková
Mgr. Eliška Kloudová
Mgr. Jitka Maráková
Mgr. Eva Zábrodská
Mgr. Václav Svoboda*

1. ÚVOD

Pedagogicko-psychologická poradna Plzeň byla realizátorem projektu oslovena s nabídkou, aby se ujala testování nadaných žáků a studentů Plzeňského kraje, kteří se, tak jako každoročně, zúčastní kempů pro nadané a talentované žáky a studenty v rámci projektu Podpora talentů Plzeňského kraje pro rok 2016.

Pedagogicko-psychologická poradna je jedním ze školských poradenských zařízení, která se, z pověření MŠMT, zabývají ve své činnosti mj. nadanými dětmi, žáky a studenty a vzhledem k povaze problematiky a cílové skupině těchto žáků se specifickými potřebami i zároveň téměř výhradním zařízením, protože dalších (SPC) se toto dotýká pouze okrajově.

Klienti, kteří do poradny přicházejí, se v drtivé většině potýkají s jinými obtížemi, problémy a pokud je u nich vyšetřením zjištěna vysoká úroveň intelektu, děje se tak pouze souběžně, s diagnostikou jiných průvodních jevů. Velice málo z nich přichází do poraden primárně s cílem ověřit úroveň intelektu, nadání a na podkladě těchto zjištění případně realizovat následně ve škole podpůrná opatření pro zefektivnění výuky a rozvoj žáka a studenta.

Tím, že se poradna mohla na testování v roce 2016 podílet, dostala možnost několikanásobně rozšířit databázi nadaných žáků, kteří ve školách v Plzeňském kraji studují a tím se dostat na jakýsi počátek kvalitnější a systematické péče o nadané v souvislosti s vyhledáváním a diagnostikou nadaných žáků.

Legislativa a dokumenty:

/ zdroj: <http://www.nuv.cz/t/nadani/standard-komplexni-diagnostiky-mn/>

Zásadní význam pro oblast podpory rozvoje nadání v resortu školství mají tyto dokumenty:

- Strategie vzdělávací politiky České republiky do roku 2020
- Dlouhodobý záměr vzdělávání a rozvoje výchovně vzdělávací soustavy České republiky na období 2015–2020
- Rámcové vzdělávací programy pro předškolní, základní, gymnaziální a střední odborné vzdělávání
- Koncepce podpory rozvoje nadání a péče o nadané na období let 2014–2020

Vzdělávání nadaných dětí, žáků a studentů (dále též jen žák) je legislativně zakotveno:

- Zákonem č. 561/2004 Sb., o předškolním, základním, středním, vyšším odborném a jiném vzdělávání (školský zákon), v platném znění, §16 – 19;
- Vyhláškou č. 27/2016 Sb. o vzdělávání žáků se speciálními vzdělávacími potřebami a žáků nadaných, v platném znění (dále též jen Vyhláška č. 27) – vzdělávání nadaných se věnuje zejména část čtvrtá.

Za mimořádně nadaného žáka se pro účely této vyhlášky považuje především žák, jehož rozložení schopností dosahuje mimořádné úrovně při vysoké tvořivosti v celém okruhu činností nebo v jednotlivých oblastech rozumových schopností, v pohybových, manuálních, uměleckých nebo sociálních dovednostech. Zjišťování mimořádného nadání včetně vzdělávacích potřeb žáka provádí školské poradenské zařízení ve spolupráci se školou, která žáka vzdělává. Přestože školská poradenská zařízení jsou Vyhláškou č. 27 pověřena

www.podporatalentu.cz

TENTO PROJEKT JE FINANCOVÁN Z PROSTŘEDKŮ PLZEŇSKÉHO KRAJE.

zjišťováním mimořádného nadání i v oblastech pohybových, uměleckých a sociálních dovedností, v následujících oddílech se věnujeme pouze komplexní diagnostice mimořádného nadání v oblasti rozumových schopností. Tento typ nadání bývá většinou označován buď jako nadání kognitivní nebo jako nadání intelektové. Přikláníme se k užívání termínu intelektové nadání, neboť právě pojem intelekt a nikoli pojem kognice slouží k postižení funkční integrace jednotlivých rozumových schopností včetně schopností a dovedností kognitivních.

Zároveň je však nutné upozornit, že i termín intelektové nadání je jistým zjednodušením skutečnosti výstižněji popsané různými multidimenzionálními modely talentu a nadání.

A ačkoli je mimořádné nadání dispozicí k podávání mimořádných výkonů, vlivem nepříznivých vnějších a/nebo vnitřních podmínek se takto projevovat nemusí. V případech mimořádného nadání v jiné oblasti než intelektové (obvykle zejména sportovní a umělecká) se školské poradenské zařízení opírá a odborný posudek experta (sportovního trenéra, pedagoga umělecké školy apod.) a navazuje vyšetřením dalších oblastí osobnosti nadaného, které mohou mít vliv na průběh jeho vzdělávání – např. jsou důležité pro zvážení vhodnosti, resp. vypracování IVP apod.

2. TEORETICKÁ VÝCHODISKA

Mezi odborníky neexistuje jednoznačný konsenzus, co je nadání, talent a jak můžeme definovat nadaného žáka. Nadání můžeme vymezit více faktory: kromě intelektu je třeba myslet i na další jako je především tvořivost a produktivita myšlení a v neposlední řadě motivace nebo snaha projevit v určité oblasti výjimečné výkony či výsledky. Existuje obrovské množství definic, které se, v průběhu vývoje, postupně upřesňují, zdokonalují a obecně lze říci, že jsou čím dál širší a zrcadlí moderní pojetí chápání tematiky.

Nadání - co je to ????

.....je nejčastěji definováno jako soubor schopností, které umožňují jedinci dosahovat výkonů nad rámec běžného průměru populace, uvádí se, že těchto jedinců je v populaci od 3 – 10 %.

Nadané a talentované jsou ty děti, které jsou identifikovány kvalifikovanou osobou, a které jsou díky výrazným předpokladům schopny podávat vynikající výkony. Tyto děti potřebují diferencované vzdělávací programy a služby nad rámec běžných služeb, poskytovaných běžnou třídou, aby tak mohly přinést příspěvek sobě i společnosti.

Navzdory dlouhotrvajícím sporům odborné veřejnosti o způsobu edukace nadaných (často zjednodušených do protipólů integrace-segregace), nadání jedinci ve školní populaci existují a potřebují být vzdělávání a vychovávání. Je v zájmu společnosti, aby jejich vzdělávání bylo co nejefektivnější.

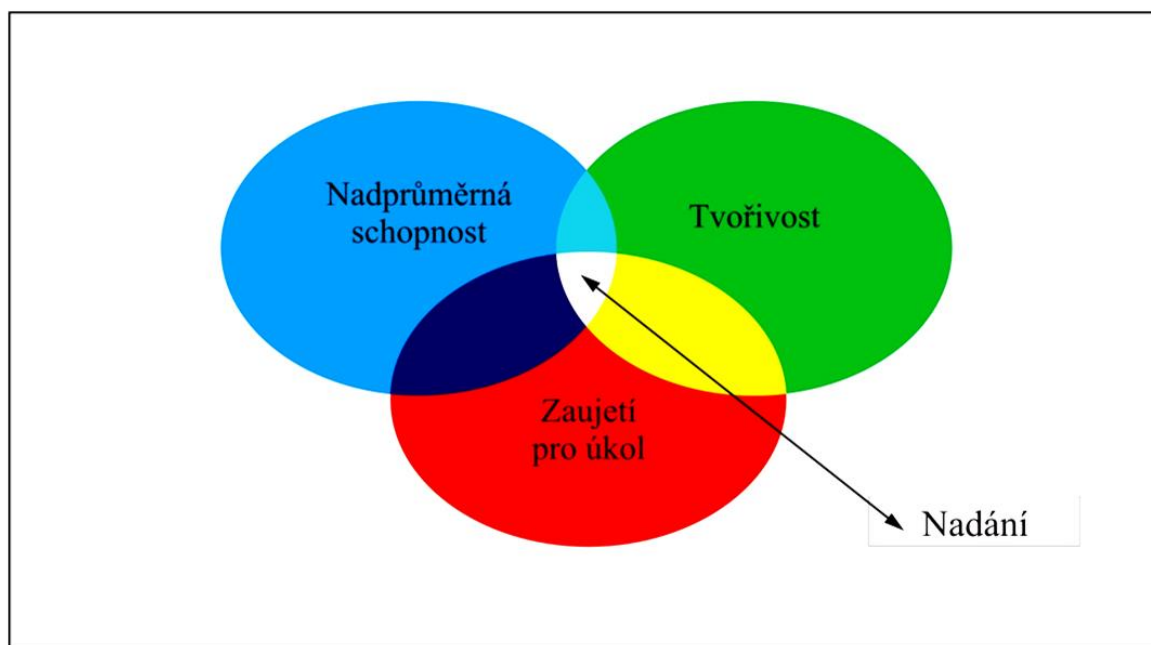
- aby jim poskytla podněty, které potřebují
- aby rozvíjela jejich schopnosti, které mají
- aby korigovala problémy, které s jejich nadáním souvisí

Zásadní, obecně uznávané modely nadání:

Renzulliho „Model tří kruhů“

Vytvořil model nadání, který se skládá z interakce třech znaků osobnosti

1. nadprůměrné intelektové schopnosti
2. tvořivost
3. motivace



Na základě tohoto modelu Renzulli (1977) a spolu s ním Reisová (1986) definovali nadání:

„Nadání je výsledkem interakce třech základních vlastností: nadprůměrných intelektových schopností a/nebo /specifických schopností, vysoké úrovně motivace a vysoké úrovně kreativity.

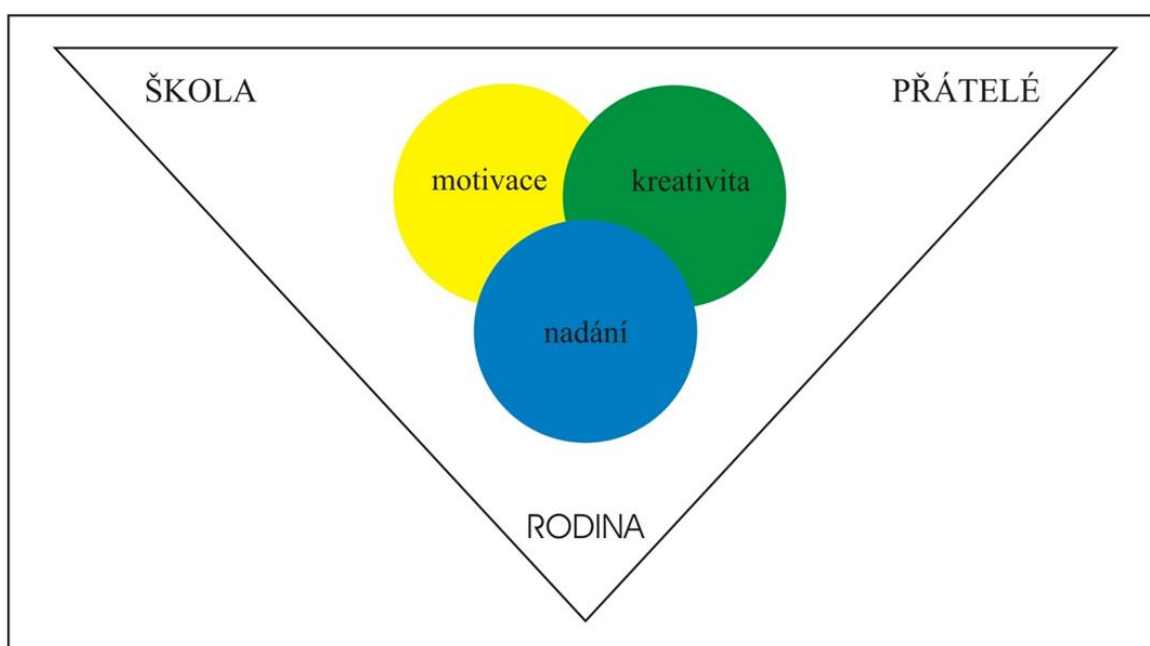
Jedinci, kteří projevují nebo kteří jsou schopni rozvoje interakce mezi těmito vlastnostmi, potřebují širokou škálu vzdělávacích možností a služeb, které běžně nejsou poskytovány prostřednictvím regulérních, běžných školských programů.

Mönksův model

- rozšířil Renzulliho model o sociální složku. Vsunul zmíněný Renzulliho model do kontextu

1. školského prostředí
2. rodiny
3. vrstevníků

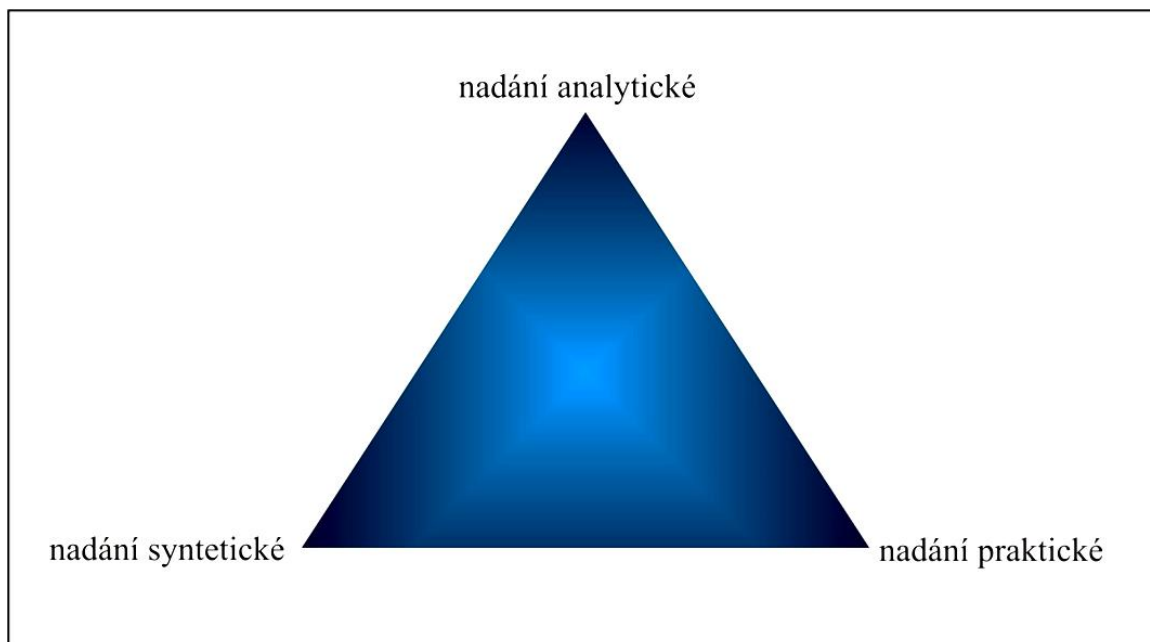
Zdůraznil tak význam prostředí, v rámci kterého se nadání může realizovat /nebo nemusí.../.



Sternbergův triarchický model inteligence

Robert Sternberg - jedna z největších osobností současné kognitivní psychologie je autorem této teorie a jedním z předpokladů je napadení objektivitu měření konvenčními inteligenčními testy. Zpochybňuje myšlenku, že tyto testy jsou schopny komplexně měřit míru uplatnění jedince v adaptaci na nové a neznámé situace.

Definuje inteligenci jako schopnost učit se ze zkušeností, dobře uvažovat, pamatovat si podstatné informace a dobře zvládat požadavky každodenního života.



Na základě své teorie definuje tyto 3 druhy nadání:

1. Analytické nadání – schopnost rozebrat problém a rozumět jeho částem. Tito lidé jsou úspěšní v klasických IQ testech - analogie, porozumění textu, logické matice.
2. Syntetické nadání - schopnost pochopení problému, intuice, kreativita -dobře zvládají adaptaci v nových situacích. Nemusí uspět v IQ testech, často vidí v zadání hlubší souvislosti, jde o osoby s největším přínosem ve vědě, literatuře a umění.
3. Praktické nadání - aplikace dvou předchozích, analytické a syntetické do praxe. Člověk s tímto nadáním zhodnotí prostředí a velmi rychle nalézá způsoby řešení dané situace. Je specialista na využití schopností v praktickém životě.

Analytické nadání je dle Sternberga pouze dílčím segmentem, důležité je syntetické a zejména praktické.

Tedy i člověk s velmi chabými výstupy v konvenčních IQ testech může dosáhnout mimořádného úspěchu!!!

Děti, schopné vysokého výkonu jsou ty, které vykazují úspěch nebo potenciální schopnosti v některých z následujících oblastí:

1. všeobecná intelektová schopnost
2. specifické akademické schopnosti

www.podporatalentu.cz

TENTO PROJEKT JE FINANCOVÁN Z PROSTŘEDKŮ PLZEŇSKÉHO KRAJE.

3. tvořivé nebo produktivní myšlení
4. vůdčí schopnosti
5. umělecké schopnosti
6. psychomotorické schopnosti

Sledování a zkoumání nadání napříč vývojem lidstva:

V tomto smyslu si lidé všímali nadaných jedinců již ve starých civilizacích, i když se často vysoké schopnosti přisuzovaly působení nadpřirozených sil a božstev.

Ve starém Řecku se touto otázkou zabýval *Aristoteles*, který výjimečné schopnosti státníků a filozofů dával do souvislosti s melancholií. Řada myslitelů minulosti totiž uvažovala o vztahu mezi genialitou a psychickou nebo somatickou chorobností. K starověkým filozofům, kteří spojovali genialitu s duševní chorobou, patřil i *Platón*, tento přístup k řešení problematiky nadání je označován jako patologická linie.

V 19. století vznikla tzv. patologická teorie geniality, jejímž autorem byl italský psychiatr *C. Lombroso*. Při formulování své teorie geniality, stejně jako u teorie zločinnosti, vycházel z tehdy rozšířeného názoru o existenci proporcí mezi duševním a fyzickým onemocněním. Tyto proporce byly považovány za výsledek procesu degenerace nebo za následek určitých životních událostí.

Např. již ve 12. století př. n. l. vytvořili Číňané systém zkoušek na posuzování uchazečů o práci ve státní správě, staří Římané byli známí podporou atletických a uměleckých talentů. Ve středověku byl přístup k nadání, jako i k ostatním otázkám lidského bytí a činnosti, podřízený náboženským dogmatům.

Větší rozvoj této problematiky nastal v 19. století s rozvojem biologie, lékařství a přírodních věd. Hovoříme o biologické linii, jejími hlavními otázkami jsou tři okruhy - co je nadání, vliv dědičnosti a prostředí na nadání a rozpoznávání a měření nadání.

Počátky tohoto bádání se přisuzují *Francisu Galtonovi* (1822 - 1911), kterého podnítila práce jeho bratrance, Charlese Darwina o původu druhů, na jejím základě započal s výzkumem a zjistil, že existují rodiny, tedy geneticky spjatí příbuzní, u kterých je vyšší zastoupení jedinců, kteří byli úspěšní ve své činnosti.

Z toho usoudil, že nadání a genialita jsou dědičnou záležitostí. Mj. založil antropometrickou laboratoř na měření funkcí smyslů, motorických funkcí a anatomických daností. Tato teorie je samozřejmě již překonaná, ale Galtonův význam je nezpochybnitelný, stal se odrazovým můstkem - snaha měřit, kategorizovat atd.

Další významnou osobností v dějinách výzkumu nadaných jedinců byl *Alfred Binet* (1857 - 1911). Jeho záměr původně vyplýval z vládní úlohy MŠ vyvinout metodiku identifikace zaostalých žáků s cílem vytvořit pro ně speciální osnovy. Sestavil testy s praktickými úlohami, které, jak předpokládal, nebyly závislé na vzdělání, ale měřily přirozenou inteligenci.

První sérii těchto testů zveřejnil se spolupracovníkem jako Binetovu-Simonovu intelligenční stupnici. Binet zavedl i pojem mentální věk a jeho stupně se staly základem moderních IQ testů.

Důležitým mezníkem bylo dílo *Lewis Termana* (1886 - 1965), který použil vědecké postupy ve srovnávací a longitudinální studii: „Genetická studie génia“. Snažil se odhalit typické charakteristiky nadaných s extrémně vysokým IQ a zjistit, jaké budou jejich osudy v dospělosti.

Na jeho práci navázali jeho pokračovatelé, takže studie bude pokračovat až do r. 2020. Dalším přínosem Termanovy práce je vytvoření revize Binet-Simonovy stupnice - pod názvem „Stanford – Binetův test“ (v moderní a revidované variantě používán jako standardizovaný dodnes). Z tohoto testu odvodil německý psycholog Stern známý a dosud používaný pojem IQ - inteligenční kvocient.

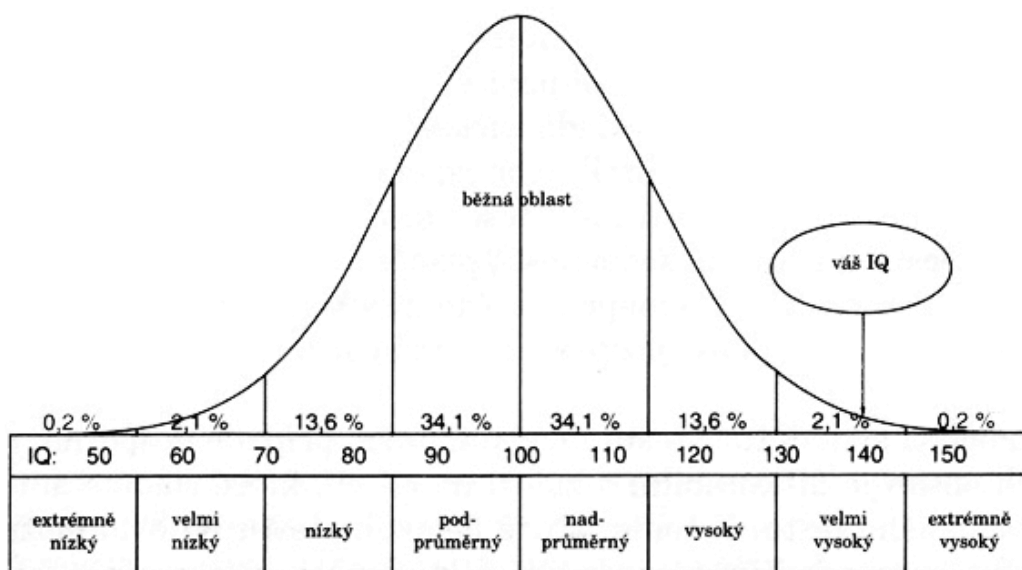
Tyto testy jsou individuální, zadávají se pouze jedné osobě.

Pro potřeby hromadného zjišťování IQ u více osob navrhla skupina psychologů pod vedením *Roberta Yarkese* test pro armádní účely. Byly to testy alfa a beta (určené analfabetům) a získaly velkou popularitu. Byly využívány např. i v rámci uplatňování zákona pro kontrolu imigrace a nucené sterilizace méně vhodných elementů ve společnosti. Byly ale využívány i v přijímacích řízeních do škol, na volná místa atd.

Jiný pohled na intelektový výkon poskytl *Jean Piaget* (1896 – 1980). Popsal několik mezníků ve vývoji dítěte od nejtělejšího věku, kdy předpokládal, že přechod z jednoho období do druhého je závislý jak na dědičném vybavení jedince, tak na kvalitě okolního prostředí.

Svémi zjištěními zásadně přispěli i např. ruský psycholog *L. S. Vygotskij* (1896-1964). Svými teoriemi ovlivnil pohled na inteligenci jako na složku osobnosti ovlivnitelnou a vyvíjející se v souladu s výchovou a prostředím.

Gaussova křivka rozložení intelektu



Do pásma mimořádného nadání zahrnujeme pásmo velmi vysoké a extrémně vysoké inteligence dle Gaussovy křivky.

rozložení

Extrémně nízká a extrémně vysoká inteligence - 0,2 %,

velmi nízká a velmi vysoká inteligence - 2,1 %,

nízká a vysoká inteligence - 16,6 %,

podprůměrná a nadprůměrná inteligence - 34,1 %.

Intelligenční kvocient – IQ

$$IQ = 100 \times \frac{\text{mentální věk}}{\text{chronologický věk}}$$

Pokud by tedy mělo desetileté dítě intelektuální schopnosti na úrovni dítěte třináctiletého, je jeho IQ rovno 130 (100x13/10).

Co je zapotřebí k realizaci nadání?

1. Výjimečnost (Nadaný člověk musí být v něčem výjimečně dobrý).
2. Vzácnost (Musí vlastnit vysokou úroveň nějakého atributu, který je mezi jeho vrstevníky neobvyklý).
3. Produktivita (Významná vlastnost musí – potenciálně – vést k produktivitě).
4. Prokazatelnost (Vlastnost musí být průkazná skrze jeden či více validních testů).
5. Hodnota (Výjimečný výkon musí být v takové oblasti, která je zároveň společensky oceňována).

Druhy nadání:

nadání rozumové - nadání žáci demonstrují prospěch a/nebo potenciál v jakékoliv jedné či více z těchto oblastí: všeobecné intelektové schopnosti (výsledky v intelektových zkouškách většinou v pásmu 130 a více)

umělecké a sportovní - některá vymezení nadání však zahrnují i ty oblasti nadání jako jsou pohybové a umělecké dovednosti, jejich posuzování není v kompetenci psychologů, ale sportovních klubů, hudebních škol

specifická - jednotlivá akademická způsobilost, výrazné nadání v matematice, historii, geografii, jazycích apod.

kreativní a produktivní myšlení - tvořivost, originalita myšlení

schopnosti vůdcovství - manažerské myšlení, schopnost rychle najít vůdčí místo v kolektivu, schopnost organizovat okolní prostředí, dobrá sociální komunikace

výtvarné umění - malířství, sochařství, návrhářství, umělecká architektura apod.

psychomotorické schopnosti - dramatické umění, sportovní disciplíny

3. TESTOVÁ BATERIE

Při sestavování testové baterie bylo zapotřebí respektovat několik zásadních skutečností, které její výběr limitovaly a do značné míry omezily výběr vhodných diagnostických nástrojů.

- a) validita a standardizace metody
- b) nutnost administrace skupinovou formou
- c) věkové složení testovaných /dále jen probandů/
- d) zaměření probandů, dle předmětů
- e) časový rámec testování
- f) finanční náročnost /při velkém počtu probandů/
- g) použitelnost výsledků do Profilu nadaného žáka pro horizont 2-3 let

ad a) pro použitelné, validní výsledky bylo nutné vybrat nástroje, u kterých je ověřeno, že do jisté míry, v určitých aspektech, měří, mapují nebo rozkrývají schopnosti, jejichž úroveň odpovídá dle zmiňovaných kritérií skupině nadaných a mimořádně nadaných, jsou běžně používané v podmínkách PPP a ČR, jsou srozumitelné a lze ověřit jejich použití.

ad b) bylo nutné vybrat metody, které se mohou, standardně použít, administrovat skupinově a aby zároveň pro tento způsob byly standardizovány a výsledky byla i při tomto způsobu platné, použitelné.

ad c) při tvorbě baterie bylo nutné brát v potaz velký věkový rozdíl mezi okraji celé skupiny, kdy metody jsou většinou vypracovány pro užší spektrum probandů, např. 8 - 15 let, adolescenti, 16 let až dospělí, od 13 let apod. V jedné skupině mohli být probandi z kategorie 6. třída ZŠ až maturitní ročník SŠ.

ad d) v návaznosti na to, při porovnávání celkových výsledků, pak v jednom souboru byli probandi se zaměřením na přírodní vědy, společenskovědní obory, jazyky cizí i český a hudebníci. Bylo nutné testy vybrat tak, aby nebyla některá skupina zvýhodněná, ale aby výsledky do jisté míry hledaly silné stránky všech zúčastněných.

ad e) bylo nutné, aby délka celého vyšetření nepřesáhla celkový čas 180 minut, včetně přestávek a času na poučení a administrativní úkony.

ad f) limity tohoto typu podstatnou měrou omezovaly výběr testů, protože testování se účastnil velký počet probandů v jeden moment a bylo nutné být vybaveni cca 150 ks sad baterií, včetně předloh, formulářů, papírů, psacích potřeb.

ad g) pro výběr testů, diagnostických nástrojů bylo nutné, v souladu se „Standardy vyšetření nadání“, v prvním roce zvolit testy, ke kterým se postupně v následujícím roce až dvou, doplní další a aby bylo možné, v horizontu cca 3 let vypracovat „Profil nadaného žáka“ který bude odpovídat moderním názorům a přísným kritériím na pojem nadaný žák.

S těmito všemi podmínkami, skutečnostmi a omezeními na paměti, byla vybrána následující sada testů a metod, které pro první rok testování vytvořily baterii:

VMT/ CFT 20 - R, D2, Urbanův figurální test tvořivého myšlení, Dotazník učebních stylů, anamnestický dotazník /vytvořen týmem PPP/, NEO – pětifaktorový osobnostní inventář a projektivní, kresebné metody – strom.

VMT - Vídeňský maticový test - patří k jednodimenzionálním testům konstruovaným k měření jedné složky inteligence. Vychází z teorie “g” faktoru, který formuloval Spearman. Test tedy pracuje se schopnostmi usuzovat, odhalovat vzájemné souvislosti a vyvozovat vztahy, které se považují za základní dimenze faktoru obecné inteligence.

Test VMT je tvořen 24 úlohami řazenými se vzrůstající obtížností. Každá úloha obsahuje matici obrázků 3×3 s chybějícím obrázkem ve třetí řadě. Úkolem probanda je doplnit matici výběrem jednoho z nabízených osmi řešení. Podstatou řešení je objevení pravidla, které určuje vztah mezi obrázky v každé řadě, resp. sloupci.

CFT 20 - R - Cattellův test - je testem fluidní inteligence, podnětový materiál je figurální povahy, částečně eliminující kulturní a vzdělávací vlivy při jeho řešení. Obsahuje ve dvou částech tyto subtesty:

Série: dítě vybírá z pěti obrázků ten, který nejlépe doplňuje řadu;

Klasifikace: dítě vybírá z pěti obrázků ten, který nepatří k ostatním;

Maticy: dítě vybírá z pěti obrázků ten, který správně doplňuje matici;

Topologie: dítě vybírá z pěti obrázků ten, který odpovídá pravidlům uplatněným v předloze.

D2 - představuje standardizovanou inovaci tzv. zaškrtávacích testů. Měří tempo a pečlivost pracovního výkonu při rozlišování podobných vizuálních podnětů (při diskriminaci detailů) a umožňuje tak posouzení individuálního výkonu pozornosti a koncentrace. Mnohostranné zajištění psychometrických parametrů (objektivity, reliability a validity), snadná administrace a nenáročnost na čas a materiál vedly k tomu, že se test D2 stal jednou z nejčastěji užívaných psychodiagnostických metod v Německu. Široké uplatnění našel i v dalších zemích, tč. je k dispozici nejen v české, ale i v anglické, francouzské, dánské a portugalské mutaci.

Test má široké spektrum využití. Osvědčil se mj. v oblasti dopravní, sportovní, pedagogické psychologie, ale i klinické a lékařské psychologie a farmako-psychologie.

URBANŮV figurální test tvořivého myšlení - Identifikace tvořivosti patří v současnosti nejen mezi nejatraktivnější, ale i nejžádanější (a oprávněně) diagnostické aktivity. V podobě Urbanova testu se jedná o metodu, která není zaměřena na tvořivé divergentní myšlení, ale na tzv. tvořivé ladění osobnosti. Jde o test, který patří mezi moderní diagnostické prostředky,

Dotazník učebních stylů – Styl učení je způsob, jakým člověk, který studuje, přijímá informace. Zahrnuje způsoby a postupy, které každému studentovi vyhovují nejvíce, díky kterým se učí nejefektivněji. Styly učení jsou založené na vrozeném základu (tzv. kognitivní styl) a dále se v průběhu života vyvíjí. Je tak možné, aby ses „doučil(a)“ jiný styl učení, obohatil(a) a zdokonalil(a) se v učení.

Každý člověk má kombinaci učebních stylů, přičemž jeden z nich může mít více rozvinutý než ostatní. Styl učení se může lišit dle situace, dle předmětu, typu látky apod.

K čemu je to dobré? Učební styl má na studium velký vliv. Pokud bude student, žák znát svůj učební styl, bude schopen(a) studovat efektivněji, učení jej/ji bude více bavit a pomůže dosáhnout lepších výsledků. Každý učební styl využívá jinou část mozku. Pokud se naučí využívat stylů více, tím pádem zapojí více mozkové kůry, bude v učení ještě lepší.

učební styly: zrakový (vizuálně-prostorový), zvukový (auditivně-hudební), slovní (verbální), pohybový (fyzický), logický (matematický), sociální (interpersonální), samostatný (intrapersonální).

NEO pětifaktorový osobnostní inventář - test se řadí mezi vícerozměrné inventáře postavené na pětifaktorovém modelu osobnosti, který vychází z faktorové analýzy lexika přirozených jazyků (přídavných jmen používaných k popisu osobnosti).

Metoda zjišťuje míru individuálních odlišností a poskytuje údaje o pěti obecných dimenzích osobnosti.

Neuroticismus: zjišťuje míru přizpůsobení nebo emocionální nestabilitu, neuroticismus. Rozlišuje jedince náchylné k psychickému vyčerpání a nereálným ideálům od jedinců vyrovnaných a vůči psychickému vyčerpání odolných.

Extraverze: zjišťuje kvalitu a kvantitu interpersonálních interakcí, úroveň aktivace, potřebu stimulace.

Otevřenost vůči zkušenosti: zjišťuje aktivní vyhledávání nových zážitků; toleranci k neznámému a jeho objevování.

Přívětivost: zjišťuje kvalitu interpersonální orientace na kontinuu od soucítění po nepřátelskost v myšlenkách, pocitech i činech.

Svědomitost: zjišťuje individuální úroveň při organizaci, motivaci a vytrvalosti na cíl zaměřeného chování. Odlišuje spolehlivé, na sebe náročné lidi od těch, kteří jsou lhotejší a nedbalí.

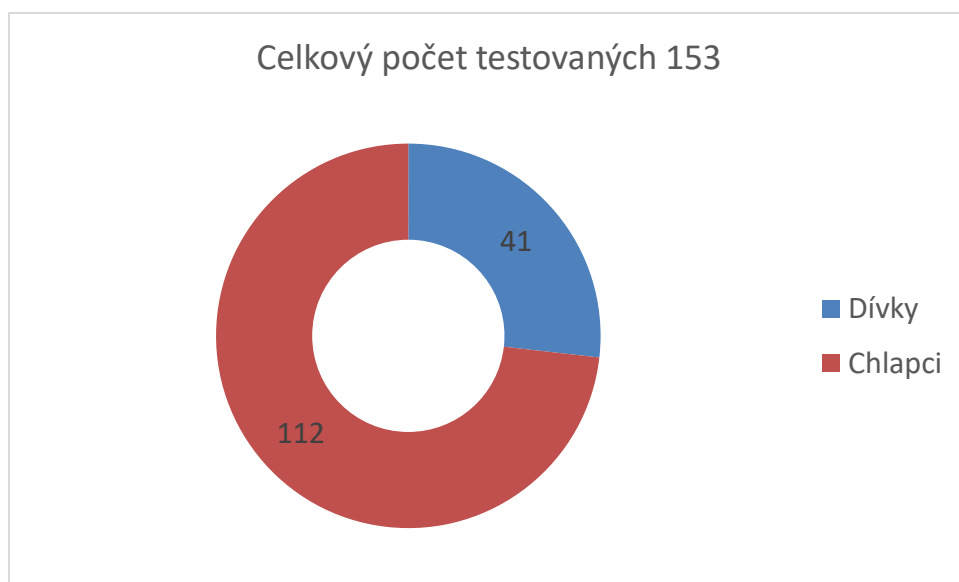
Kresba stromu

4. TESTOVANÝ VZOREK, VÝSLEDKY A CHARAKTERISTIKY NADANÝCH

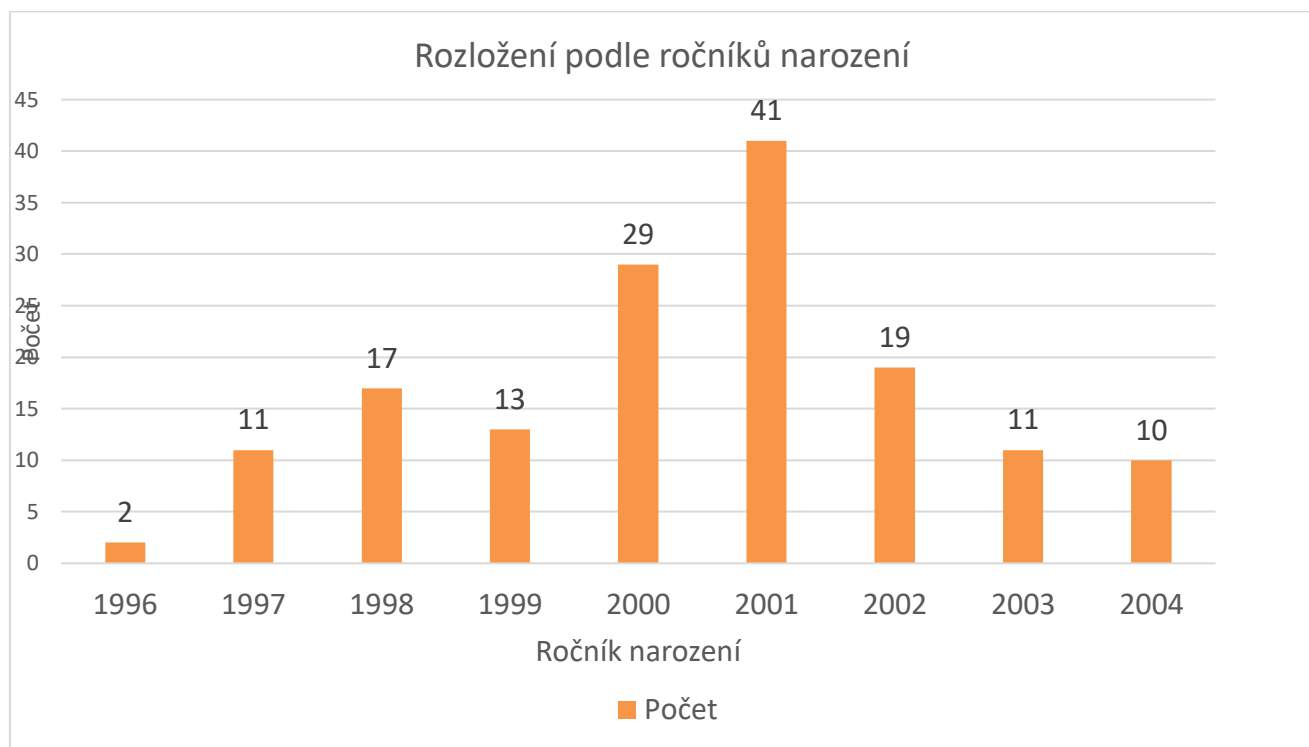
Testování pro se uskutečnilo ve dvou termínech, 23. 8. 2016 všechny skupiny vyjma fyziky /spolu s astronomií/ v SOU Plzeň na Vejprnické ulici od 09.00 do 12.00 hodin celkem v 6 třídách a 31. 8. 2016 fyzika a astronomie v budově Pedagogické fakulty ZČU v Plzni na Klatovské třídě od 08.30 do 11.30 hodin – dvě skupiny.

Celkový počet testovaných byl nakonec 153, část závazně objednaných se nedostavila.

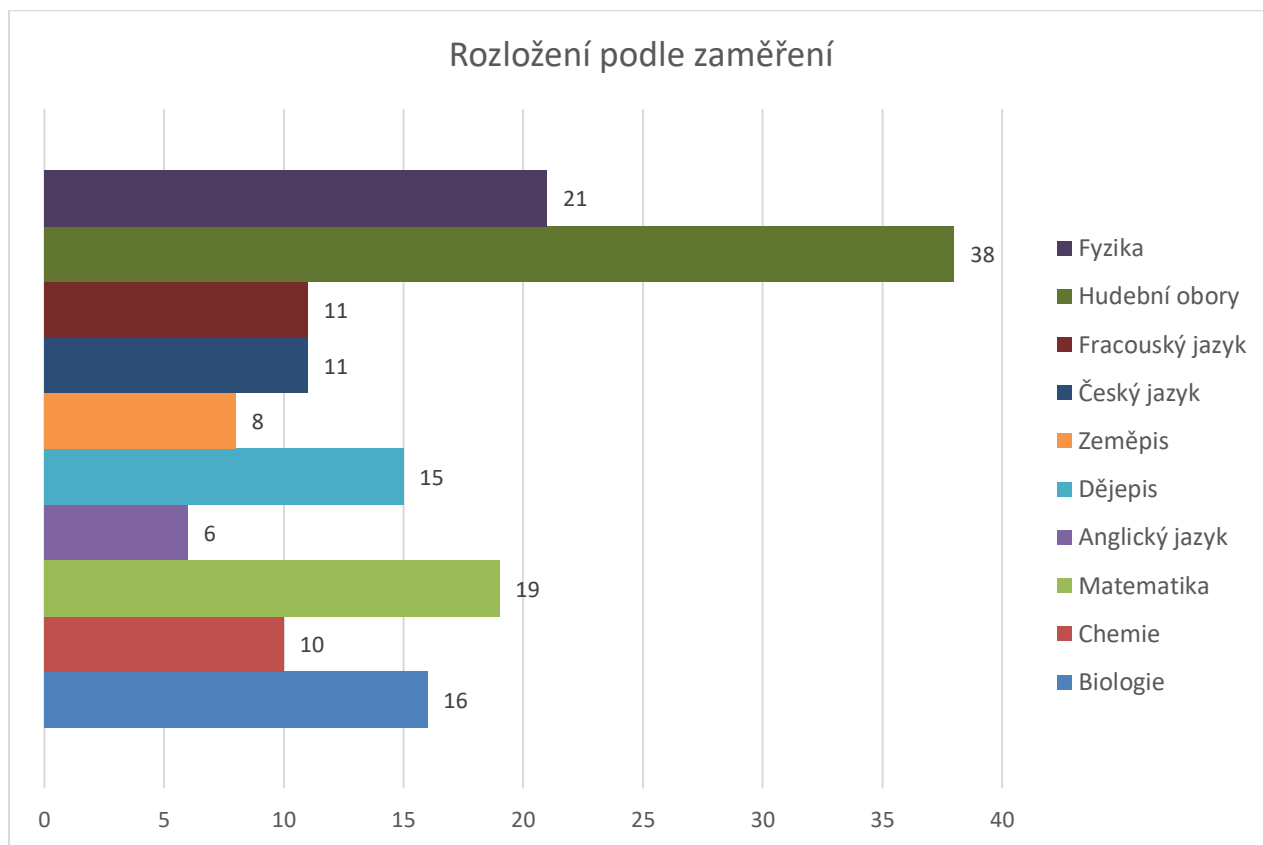
Počet chlapců a dívek:



Věk probandů se pohyboval v intervalu 12 – 20 let s následujícím rozložením:

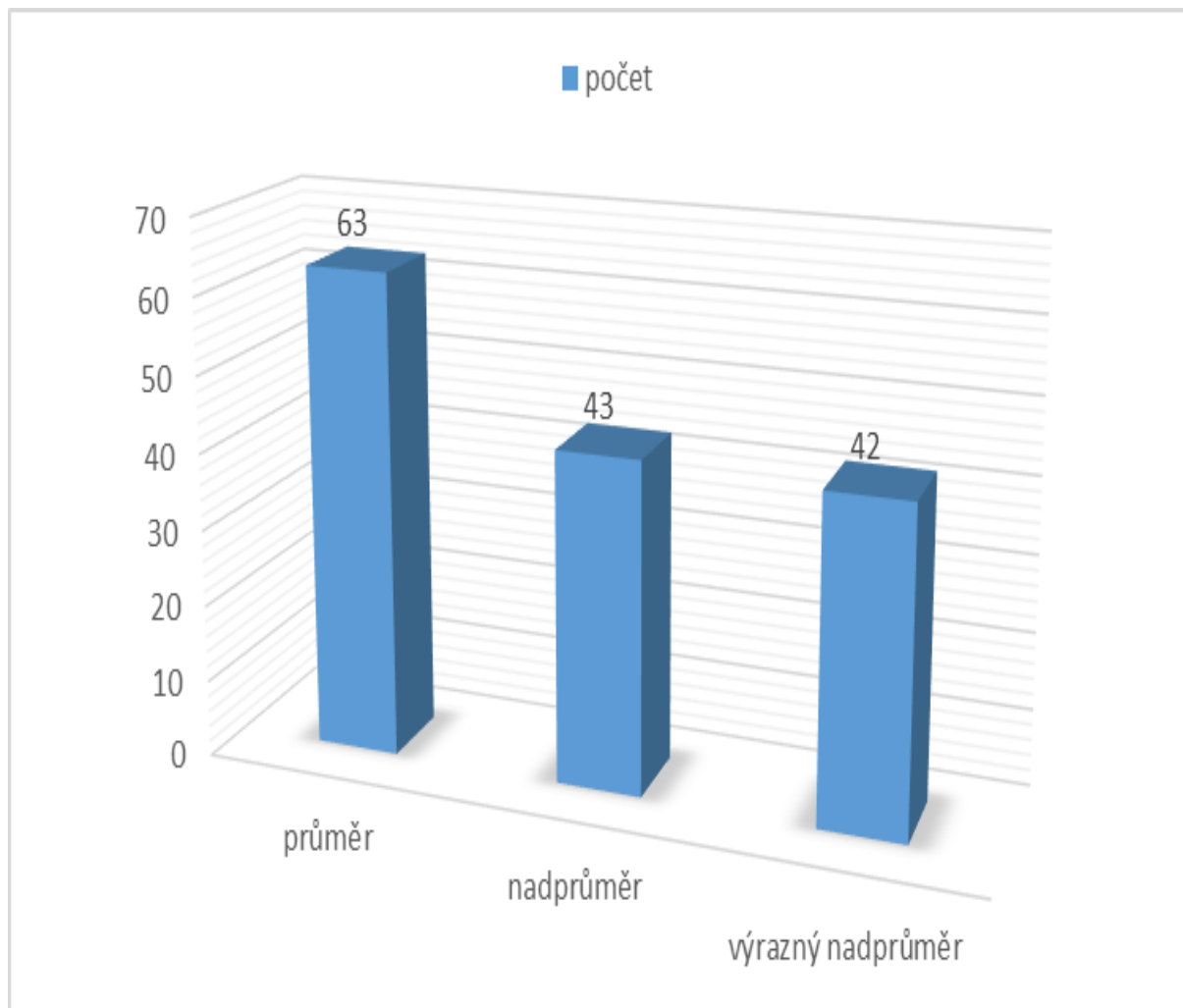


Podle předmětů a zaměření se probandi rozdělovali takto:



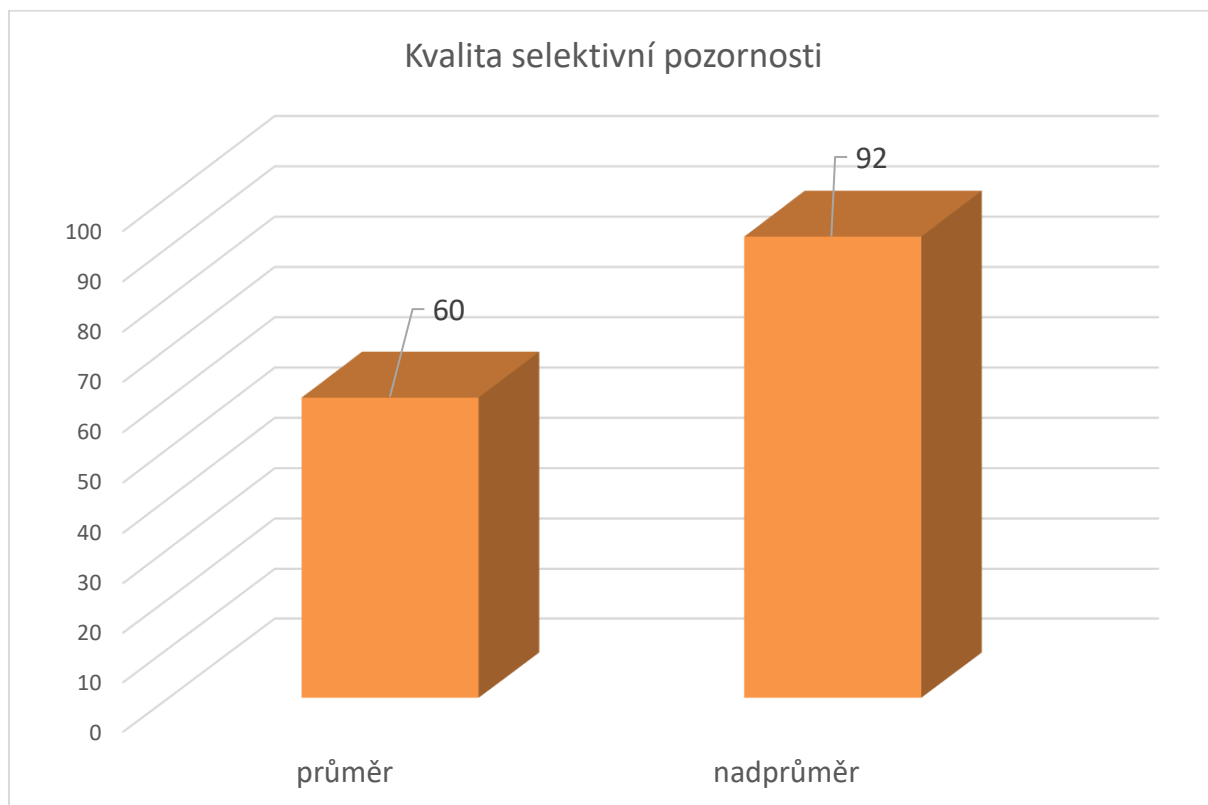
Testy VMT a CFT / podle věku jeden nebo druhý /

Výsledek vyjádřen v IQ, zde početní vyjádření dle výše jmenovaných intervalů:

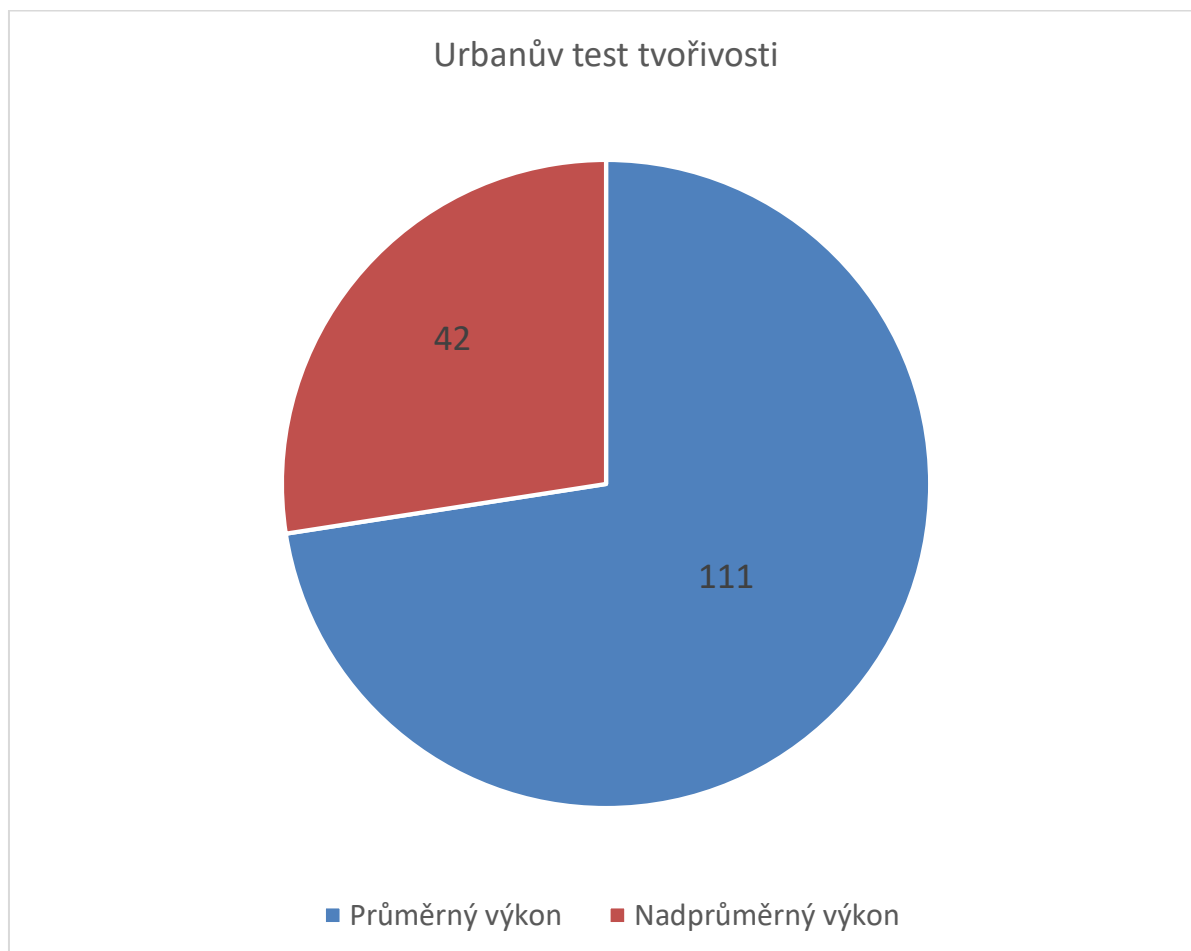


Test D2 – test pozornosti

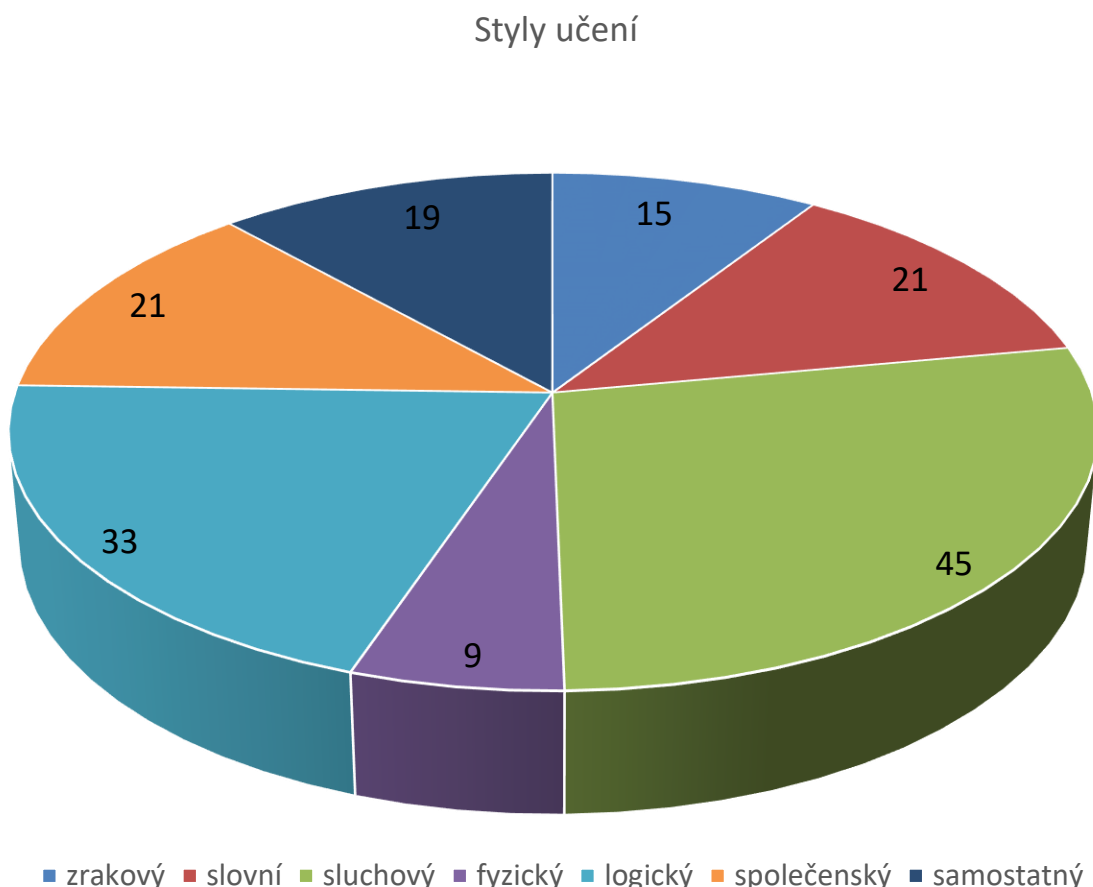
Zde početní vyjádření:



Hodnocení testu tvořivosti - průměrný a nadprůměrný výkon, počet



Dotazník stylu učení – počty



Převažujícím učebním stylem u testovaných žáků a studentů je styl sluchový, ale to zejména proto, že účastníci hudebních kempů, ve velké převaze, tento styl preferují a z celkového počtu 45 jich bylo 28. Naopak účastníci kempů přírodních věd - matematika, fyzika, chemie a biologie - výrazně preferují styly logické a společenské. Ten takzvaný test IQ naopak nejlépe zvládali účastníci kempů přírodních věd, zejména fyziky a chemie, u nich se projeví slabší předpoklady v oblasti tvořivosti. Tyto žáky ani tolik nebavila část s úkoly k tvořivosti, daleko lépe si poradili s úkoly logickými. Osobnostní dotazník naznačil, že někteří žáci se skutečně potýkají s problémy osobního rázu, s pocitem selhání, vyčlenění z kolektivu, s náznaky šikany nebo alespoň nepochopení a odmítání ze strany spolužáků, resp. okolí.

Charakteristiky nadaných žáků:

- Žák s mimořádným nadáním cíleně vyhledává nové informace.
- Zaměřuje se na obor svého zájmu, i když samozřejmě nemusí být jen jeden.
- Pokud se zapojuje do soutěží, kterých je pro tuto věkovou kategorii dostatečné množství, při řešení školních kol většinou nepotřebuje žádnou pomoc od učitele.
- Ve znalostech oboru se může lišit od vrstevníků i o několik ročníků. Vyhovuje mu proto individuální výuka zcela nezávisle na ostatních.
- Přestává učitele vnímat jako autoritu – učitel se stává spíše partnerem.
- Pokud učitele nevnímá jako odborníka, jeho autoritu neuznává.
- Rád prezentuje své znalosti a výzkumy spolužákům.

Další časté projevy:

- Odlišné tempo zpracování úloh ve srovnání s ostatními žáky: rychlé (tzv. řešitel) či naopak pomalejší (tzv. badatel) – pokud je aktivita náročná, resp. žák řeší zadanou úlohu na vyšší kognitivní úrovni, potřebuje na práci více času než jeho spolužáci.
- Téma, které žaka zajímá, zpracovává do hloubky a v širokých souvislostech, může se objevit perfekcionista způsob zpracování.
- Generuje mnoho nápadů, mívá neobvyklé a originální nápady, nalézá tvořivá řešení.
- Má svá kritéria hodnocení a smysl pro spravedlnost. Pokud vnímá jako nespravedlivé školní hodnocení sebe nebo i spolužáků, může to u něj vyvolat až nepřiměřenou emocionální reakci (pláč či jiné výrazné afektivní projevy, jako je například výbuch zlosti).
- Je extrémně kritický k sobě i k druhým osobám (učitele nevyjímaje).
- Nachází vtipné a neobvyklé souvislosti (vtip a tyto souvislosti však spolužáci – a někdy také učitel – mnohdy nechápou).
- Značná roztržitost – zapomíná na své povinnosti a přípravu pomůcek do školy i na jednotlivé vyučovací hodiny.

Žák však může své nadání také záměrně skrývat – např. aby byl spolužáky přijat nebo aby získal ve třídě lepší postavení. Velký rozdíl ve schopnostech mezi ním a spolužáky může vést i k jeho izolaci nebo šikaně. Riziková bývá zejména změna třídního kolektivu, například při přestupu na jinou školu apod. Neplatí, že u každého mimořádně nadaného žaka se nutně vyskytují všechny níže uváděné charakteristiky.

U žáků s (mimořádným) nadáním však mohou v tomto věku převládat také některé spíše negativní charakteristiky:

- odmítají práci nebo pracují nedbale,
- jsou nervózní při tempu práce třídy, které považují za nedostatečně aktivní, nebo když nevidí jasný pokrok práce,
- protestují proti rutinní a předvídatelné práci,
- vyžadují zdůvodnění, proč se mají věci dělat určitým způsobem,
- sní v průběhu dne,
- ovládají třídní diskuze, bývají panovační ve vztahu k učitelům i spolužákům,

- jsou netolerantní k nedokonalosti vůči sobě i ostatním,
- jsou přecitlivělí vůči kritice, snadno se rozpláčou,
- odmítají se podřídit,
- odmítají kooperativní učení,
- předvádějí se a ruší spolužáky,
- mohou se stát třídním šaškem.

Pozitivní charakteristiky mohou být patrné zejména v předmětech, které obsahují předmět jejich zájmu – ač mohou být negativně rozčarováni tím, že jejich zájem nesdílejí ostatní spolužáci. Mezi pozitivní charakteristiky patří zejména:

- excelentní paměť,
- schopnost se naučit obtížnější partie zájmu bez pomoci druhých,
- zvládání složitějších myšlenkových operací oproti vrstevníkům,
- vykazují schopnost práce s abstraktními myšlenkami s minimem konkrétní zkušenosti pro pochopení,
- vidí jasně vztahy příčiny a následku,
- vidí vzorce, vztahy a souvislosti, které jiní nevidí,
- přicházejí s „lepšími způsoby“ řešení věcí; navrhují je spolužákům, učitelům a dalším dospělým – ne vždy vhodným způsobem,
- dávají přednost komplexním a náročným úkolům,
- jsou schopni přenášet své vědomosti do nových situací a řešení problémů, chtějí se podělit o vše, co vědí,
- jsou zvědaví ve všem, co se děje okolo nich a kladou nekonečné otázky,
- jsou nadšení a ostražití pozorovatelé,
- jsou horliví, někdy extrémně citliví či vznětliví; dokážou být zcela pohlceni svými aktivitami a myšlenkami,
- mají často mnoho (neobvyklých) zájmů, koníčků a sbírek,
- jsou silně motivováni dělat věci, které je zajímají, a to svým vlastním způsobem; raději pracují nezávisle, někteří dokonce samostatně,
- mají ohromnou míru energie,
- mají cit pro krásno a lidské pocity, emoce a očekávání,
- mívají zvýšený smysl pro spravedlnost, morálku a fair play; zajímají se a vnímají osobně globálními problémy,
- mají sofistikovaný smysl pro humor,
- rádi jsou ve vedení, mohou být přirozenou autoritou.

5. ODKAZY, LITERATURA, KONTAKTY

Odkazy:

- Společnost pro talent a nadání, www.talent-nadani.cz
- MENSA ČR, www.mensa.cz
- Národní ústav pro vzdělávání, www.nuv.cz
- Centrum nadání, www.centrumnadani.cz
- Centrum rozvoje nadaných dětí (Brno, dr. Portešová) www.nadanedeti.cz
- ECHA (European Council for High Ability) www.echa.ws
- Projekt PERUN (sít' center informací a rozvoje nadaných, navazuje na Talnet), www.talentovani.cz
- články o nadaných
- přehled literatury, [www stránky](http://www.stranky)
- Klub rodičů při společnosti Talent a nadání
- www.talent-nadani.cz
- www.rvp.cz - metodický portál zaměřen na podporu změn ve výchovně vzdělávacím procesu pro pedagogy předškolního, základního, gymnaziálního i odborného vzdělávání
- zprostředkování informací o metodických a didaktických trendech u nás i v zahraničí, odkazy na literaturu, [www stránky](http://www.stranky)

Literatura:

- Dočkal, V.: Zaměřeno na talenty aneb nadání má každý. Lidové noviny, Praha 2005.
- Fořtík, V., Fořtíková, J.: Nadané dítě a rozvoj jeho schopností. Portál, Praha 2007
- Hříbková, L.: Nadání a nadání. UK, Pedagogická fakulta, Praha 2005.
- Jurášková, J.: Základy pedagogiky nadaných. IPPP, Praha 2006
- Laznibatová, J.: Nadané dieťa, jeho vývin, vzdelávanie a podporovanie. Iris, Bratislava 2001.
- Sejvalová, J.: Talent a nadání. IDM MŠMT, Praha 2004.
- <http://www.nuv.cz/t/nadani/standard-komplexni-dagnostiky-mn/>

Kontakt na zpracovatele studie Profil nadaného žáka:

Pedagogicko-psychologická poradna Plzeň

pracoviště Plzeň-město, sever, jih, Rokycany, Domažlice, Klatovy, Tachov

web: www.pepor-plzen.cz

adresa: Částkova 78, 32600 Plzeň

telefon: 377 468 111

email: poradnaplzen@pepor-plzen.cz

Kontaktní osoby: Mgr. Čechurová, ředitelka PPP
 Mgr. Svoboda, psycholog, koordinátor péče o nadané

Herní klub Albert: web: klubalbert.webnode.cz
 adresa: Částkova 78, 32600 Plzeň

6. ZÁVĚR

My, jako Pedagogicko-psychologická poradna, jsme získali mnoho zajímavých údajů o nadaných žácích a studentech, které následně zpracujeme, prošli jsme si zajímavou zkušeností z tak rozsáhlého testování, nejen po odborné stránce, ale i z hlediska koordinace a logistiky a v neposlední řadě jsme navázali dobrý kontakt s pořadatelem akce, což považují za velký přínos, protože spolupráce se může rozvíjet a nemusí končit pouze u testování nadaných žáků 1x ročně.

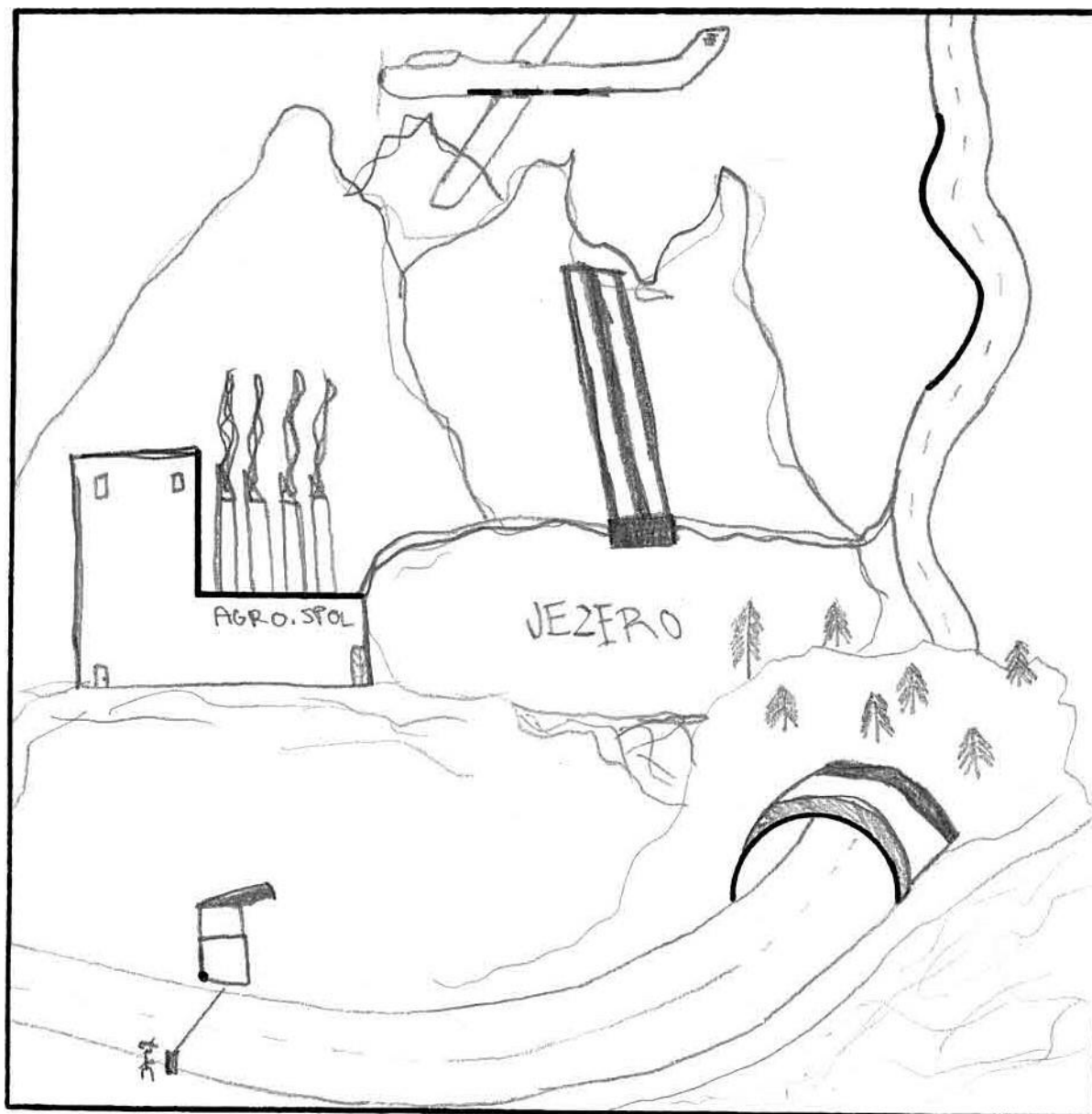
Co účastníci kempů? Mnozí z nich mají za sebou díky testování první zkušenost s testovou, zátěžovou situací. / Pravděpodobně ne poslední, protože i toto je možné částečně nacvičit tak, aby v případě testování při přijímacích zkouškách na další stupeň školy, nebo jednou při ucházení se o pracovní místo byli v mezích možností připraveni. /

A co je aktuální? Získali o sobě určité kvalitativně formulované informace a mají možnost s pracovníky poradny spolupracovat, obrátit se na ně i s jinými problémy, takže pro účastníky zejména vstupní informace o svých schopnostech a kontakty.

A ponaučení? V případě pokračování v dalším období je vhodné pokračovat v promyšleném výběru vhodných diagnostických nástrojů, aby se obraz o profilu jednotlivých účastníků rozšiřoval, doplňoval a aby se testy stále neopakovaly.

S ohledem na některé výsledky např. uvažujeme se u testování některých skupin více zaměřit na osobnost a její potřebu podpory v oblasti zvládnání stresu a zátěžových situací, případně na koučování rozvoje volných vlastností. A chceme nabídnout podporu nejen v rámci projektu Podpora talentovaných žáků v Plzeňském kraji, ale po celou dobu školního roku.

Ukázka výsledku testu tvořivosti s hodnocením nadprůměrný projev:



Zprávu vypracoval: Mgr. Václav Svoboda
/za použití literatury a odkazů viz výše/